

Ochranařské aktivity v okolí Hostimi

Pavel Skala a Martin Trávníček, spolek Třesina



Třesina, z.s.

spolek založen 2018
aktuálně 15 členů, v terénu 5
hlavní činnost: ochrana přírody,
zejména biodiverzity



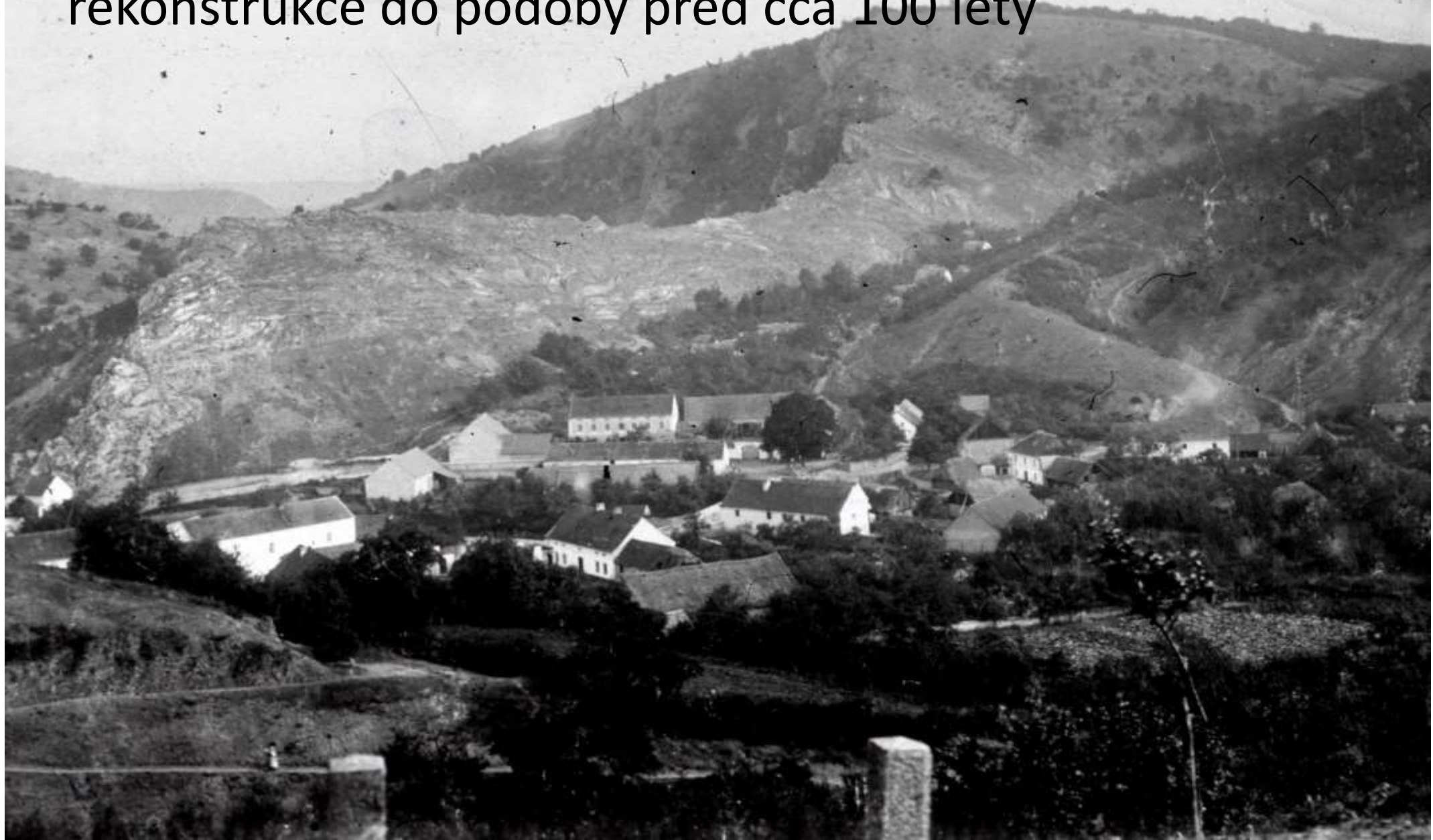
lokality Třesina a Vysoká stráň



lokality Na Průchodě



Cílový (referenční) stav dle PP:
rekonstrukce do podoby před cca 100 lety



Ideální cílový stav s ohledem na změnu klimatu (Hostim, 1947)



Třesina = entomologická lokalita

- vývojová stadia hmyzu aktivní po celý rok, některé xerothermní druhy ani nehibernují
- hmyz nevytváří semennou banku
- lokalita musí být v dobrém stavu nepřetržitě celoročně i v zimě
- plochy nutné k udržení vitálních populací minimálně v jednotkách hektarů

Rostlinám stačí, když se to na pár arech jednou za pár let trochu poladí,
ale vzácní hmyzáci vyžadují soustavnou intenzivní péči na velké ploše!

Managementy: tradice + inovace

- změna klimatu
- plošná chemizace a eutrofizace
- nové invazní / expanzivní druhy
- odlišné socioekonomické podmínky a vztahy
- vědecké poznatky, technické vymoženosti

v dnešních odlišných podmínkách tradiční postupy vedou k dnešním (nikoliv tehdejším) výsledkům,

proto se k tehdejším výsledkům musíme dopracovat dnešními metodami

Naše koncepce

- Kontrola náletů: hlavně výřezy, jen doplňkově pastva
- Pastva zaměřená spíše na údržbu bylinného patra
- Sečení, hrabání, vytrhávání jako doplněk či alternativa pastvy, tam, kde pastva nestačí či zcela selhává



Výřezy náletů

- od r. 2014 výřez dřevin na ploše cca 12 ha
- **zátěr pařízků nežádoucích dřevin**, netřeba injektáž, postřiky, apod.
- ořez cennějších dřevin (včetně spodních větví) jako alternativa kácení
- důsledný úklid biomasy (nehroubí) včetně vyhrabání
- kmeny a polena necháváme pro xylofágy
- průběžně řežeme cca 3ha ročně

Pastva

údržba bylinného patra: pouze spásači, dřeviny řešíme výřezem, takže nepotřebujeme okusovače
využití lehkých primitivních plemen: shetlandský pony, ovce kamerunská či ouessantská



Postupný mozaikovitý výpas:

rozložený do **celého roku** s využitím malých stád, max. do 20 ks ovcí nebo 5 poníků,



Lesní pastva:

poníci vypasou dominantní trávy + byliny, ale moc nepoškodí dřeviny



Pravidelný úklid trusu



Eutrofizace

trus je sice skvělý pro brouky...



... ale nesmí ho být moc



Nedopasky: nejedlé, toxické, invazivní či expanzivní druhy

- hadinec obecný (*Echium vulgare*): silně expanzivní a hepatotoxický pro koně
- chrpa latnatá (*Centaurea stoebe*): extrémně expanzivní, špatně spásaná (koně vůbec)
- krabilice mámivá (*Chaerophyllum temulum*): silně expanzivní, smrtelně jedovatá pro ovce
- turan kanadský a roční (*Conyza canadensis, Erigeron annuus*): invazivní, špatně spásány
- vousatka prstnatá (*Bothriochloa ischaemum*): silně expanzivní, zcela nepoživatelná pro ovce
- třezalka (*Hypericum*), starček (*Senecio*), trýzel (*Erysimum*): nechutné pro všechny býložravce

Řešení: seč nebo vytrhávání

vytrhávání krabilice před pastvou ovcí, lokalita Na Průchodě



expanze hadince v létě 2016

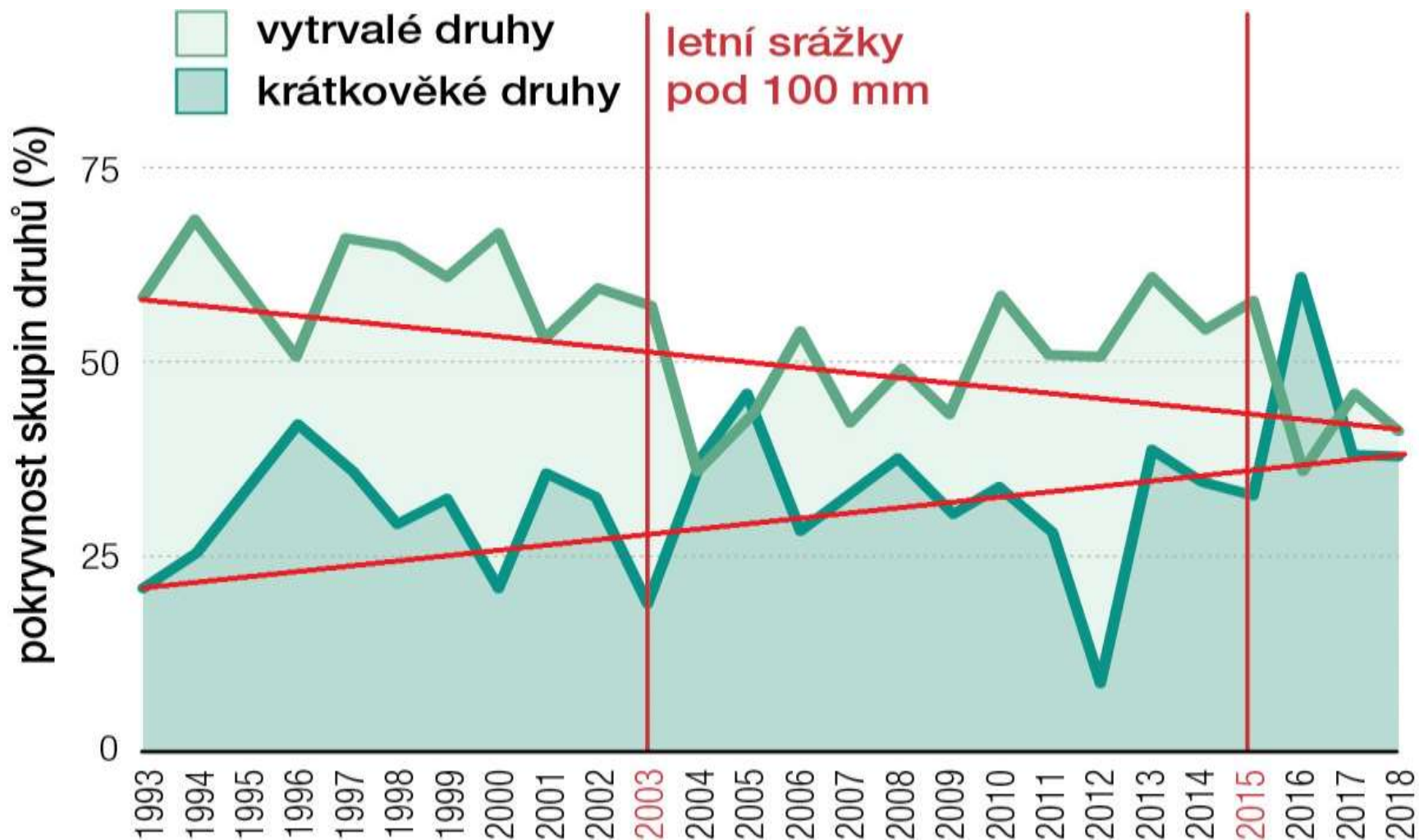


třesinský trojboj: turan, hadinec, stébovka



Nerovnováhou ke stabilitě?

oscilace v poměru pokryvností vytrvalých a krátkověkých rostlinných druhů (jednoletky, dvouletky a monokarpické trvalky) na skalní stepi na Pálavě. Převzato z Chytrý a Prokešová, 2022



vousatka prstnatá (*Botriochloa ischaemum*): co s ní?



Výsledky: přibývá konkurenčně slabších druhů

chruplavník větší (*Polycnemum majus*)



zběhovec trojklanný (*Ajuga chamaepitys*)



světlý pastevní les



světlý les: entomologická exkurze JČ univerzity



Dudek chocholatý (*Upupa epops*)





nabídka ubytování

xerothermní (leso)step

zde byly před 8 lety dvacetimetrové jasany
a pod nimi neprůchodné zapojené křoví.

Dnes ideální stepní biotop pro okáče metlicového



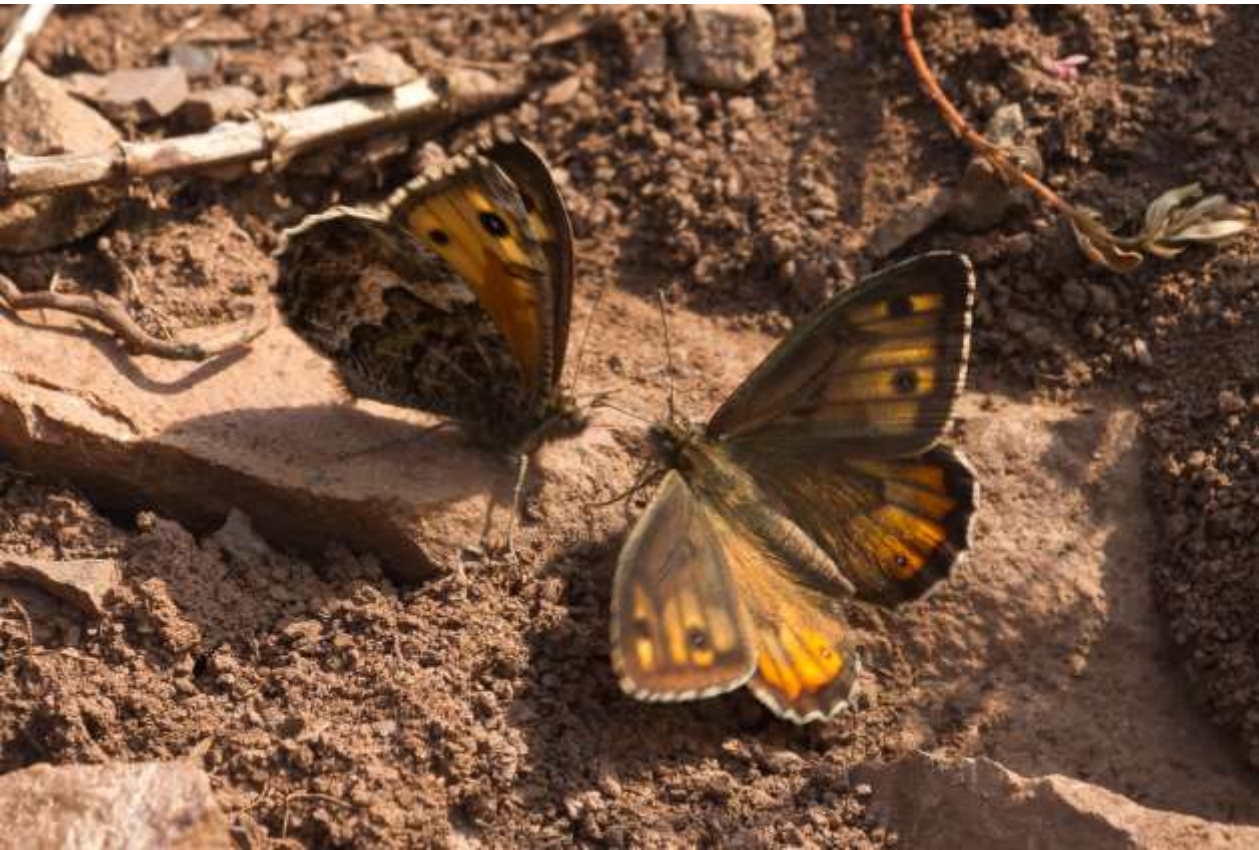
... a její kriticky ohrožení obyvatelé

okáč metlicový (*Hipparchia semele*)

- největší populace v Českém krasu a asi i v ČR
- 2014: 150 – 200 ks, 2019: 4 500 ks

ideální biotop: lesostep s rozvolněným trávníkem

- typicky pastevní druh



Další kriticky ohrožené druhy na Třesině

modrásek východní (*Scolitantides vicrama*)

- jediná populace v Českém krasu mimo Prahu

ideální biotop: krátkostébelná step s mateřídouškou

- typicky pastevní druh (mateřídouška není spásána)



Další kriticky ohrožené druhy na Třesině

hnědásek květelový (*Melitaea didyma*)

- jediná populace v Českém krasu

ideální biotop: lesostep s rozvolněným drnem

didyma není pastevní druh, ale vyhovuje mu pastva koní



Užovka hladká (*Coronella austriaca*)



Vedlejší produkt zimování poníků



Reintrodukce

- cílem není vytvářet zoologické či botanické zahrady, ale stabilní populace na pečlivě obnovených přirozených stanovištích
- tím se mnohonásobně zhodnotí prostředky a úsilí vynaložené zde na podporu autochtonních druhů s podobnými stanovištními nároky

Okáč skalní (*Chazara briseis*)



chovná stanice Barchov



okáč skalní v našem chovu



ročně odchováme víc jedinců, než kolik jich žije ve volné přírodě v celé ČR



Dlouhá hora:

okáč skalní přihlíží poradě realizačního týmu
během monitoringu reintrodukované populace





Výsadky Třesina:

2020: 590 housenek

2021: 158 housenek + 700 vajíček

2022: bez výsadku



Monitoring (zpětné odchyty)

- 2020: označeno 36 kusů
- 2021: označeno 31 kusů
- 2022: označeno 37 kusů



Okáč šedohnědý (*Hyponephele lycaon*)





výsadek č.1: Třesina, červen 2021

Třesina, červen 2021

- průzkumný výsadek
- vysazeno těchto 26 dospělců

monitoring

- sledován postupný rozptyl značených jedinců do okolí místa výsadku
- kopulace ani ovipozice nezachycena



výsadek č. 3: Vysoká stráň, červenec 2022



Reintrodukce Třesina + Vysoká stráň 2022



- vysazeno 120 housenek (Třesina), 11 dospělců + 16 kukel (Vysoká stráň)
- na Vysoké stráni pozorována kopulace i ovipozice

Děkujem za pozornost

a někdy nás zase navštivte. Dětičky vezměte s sebou...



Piškote, přidej!



...i ony si výlet užijí